

財團法人高雄市愛樂文化藝術基金會

中華民國 115 年度預算

財團法人高雄市愛樂文化藝術基金會 編

財團法人高雄市愛樂文化藝術基金會

目 次

中華民國115年度

一、總說明

(一)概況·····	第 1 頁
(二)工作計畫或方針·····	第 2 頁
(三)本年度預算概要·····	第 3 頁
(四)前年度及上年度已過期間預算執行情形及成果概述··	第 3 頁

二、主要表

(一)收支營運預計表·····	第 10 頁
(二)現金流量預計表·····	第 11 頁
(三)淨值變動預計表·····	第 12 頁

三、明細表

(一)收入明細表·····	第 13 頁
(二)支出明細表·····	第 14 頁
(三)勞務成本明細表·····	第 15 頁
(四)管理費用明細表·····	第 16 頁
(五)固定資產投資明細表·····	第 17 頁

四、參考表

(一)資產負債預計表·····	第 18 頁
(二)媒體政策及業務宣導費彙計表·····	第 20 頁
(三)員工人數彙計表·····	第 21 頁
(四)用人費用彙計表·····	第 22 頁

一、總 說 明

財團法人高雄市愛樂文化藝術基金會

總 說 明

中華民國 115 年度

壹、概況

一、設立依據

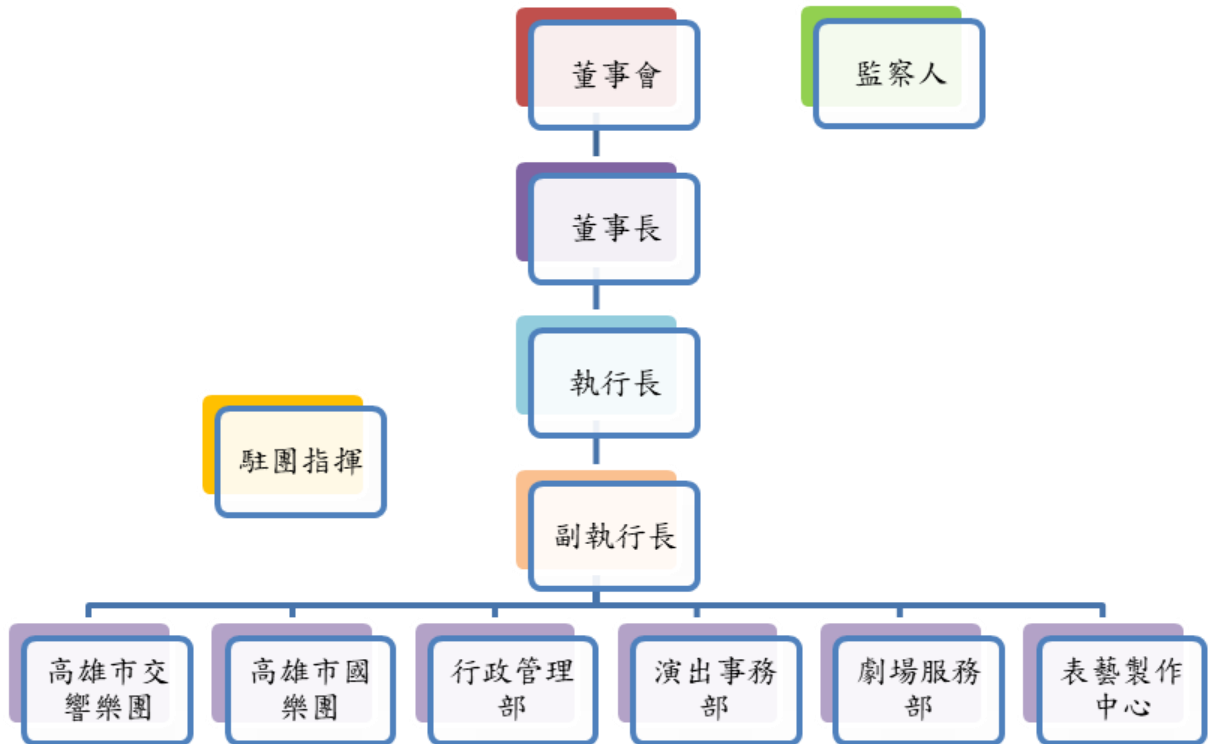
財團法人高雄市愛樂文化藝術基金會(以下簡稱本會)依據民法、財團法人法及「財團法人高雄市愛樂文化藝術基金會捐助章程」執行會務。

二、設立目的

本會係由高雄市政府捐助成立，以推動音樂藝術活動、協助落實高雄地區學校及社會音樂教育活動，豐富市民精神生活，提升本市文化水準為宗旨。

三、組織概況

董事會置董事 13 人、監察人 2 人，由高雄市政府遴聘，任期三年，得連任之。置董事長一人，由高雄市政府就董事中一人聘任。董事會掌理經費之籌措與財產管理及運用、工作計畫之研訂及推動、內部組織之訂定及管理、年度預算及決算之審定、捐助章程變更之擬議、不動產處分或設定負擔之擬議、合併之擬議、其他重要事項之擬議或決議；監察人職權為監督業務之執行及財務狀況、稽核財務帳冊、文件及財產資料、監督依相關法令規定及捐助章程執行事務。為協助督辦會務，董事長得指定其中一名董事為常務董事。置執行長一人，由董事長提名經董事會通過聘任之，其餘相關行政人員由董事會授權董事長視業務需要聘任之。



財團法人高雄市愛樂文化藝術基金會

總 說 明(續)

中華民國 115 年度

本會設表藝製作中心、劇場服務部、演出事務部、行政管理部，附設高雄市交響樂團及高雄市國樂團。各部置主任、組長、組員；樂團置駐團指揮、副指揮、團員。

各部工作職掌如下：

表藝製作中心：演出、行銷、贊助計畫之擬訂與執行；公關、宣傳、推廣、票務、資訊管理等。

劇場服務部：前台服務事項之規劃及執行、舞台技術之監督與協助、設備管理等。

演出事務部：樂團演出之執行、樂團事務及團員管理、附設樂團之營運與管理等。

行政管理部：負責人事管理、財物管理、文書管理、綜合研考、採購、營繕、總務、出納、會務等。本部設財務組，負責預決算之彙編，財務會計審核，帳冊記錄等事項。

本會執行長、副執行長、主任、組長及組員等職務，由機關公務人員兼任者，得依行政院訂頒「軍公教人員兼職費支給表」支領兼職費。

貳、工作計畫或方針

一、計畫名稱：115 年度文化藝術推廣及教育計畫。

二、計畫重點：

本計畫內容如下：

1. 策辦各類音樂展演活動。
2. 辦理各項音樂研習、比賽、講座及學術研討等活動。
3. 錄製並出版音樂影音、書籍及刊物等出版品。
4. 協助推廣學校音樂教育及社區音樂活動。
5. 其他符合本會設立宗旨之相關公益性文化藝術活動。

執行方式及執行期間：

繼 101 年大東文化藝術中心演藝棟之開館系列活動(高雄春天藝術節)、二樂團專題音樂會、校園教育巡演及推廣、跨界合作、大廳音樂會及導覽等各項藝文推廣業務順利推動後；至 114 年度續結合高雄春天藝術節辦理系列活動，引進國際優質表演節目，與國內優秀表演藝術團體進行合作，並將持續規劃二樂團系列音樂會、大師班、藝術教育等活動，期協同公部門提倡文化藝術之教育目的。此外，本會並積極增加二樂團國際交流機會。115 年度預計舉辦各類藝術教育推廣活動 163 場。

三、經費需求：本年度所需經費為 2 億 368 萬元。

四、預期效益：配合政策目標，推展大高雄音樂教育與培養欣賞藝文活動風氣，引進精緻表演藝術節目，擴大城市藝文交流，提昇團隊節目製作能力，增加國際合作機會。

財團法人高雄市愛樂文化藝術基金會

總 說 明(續)

中華民國 115 年度

參、本年度預算概要

一、收支營運概況

- (一) 本年度勞務收入 2,900 萬元，較上年度預算 2,250 萬元，增加 650 萬元，約 28.89%，主要係售票收入增加所致。
- (二) 本年度受贈收入 3,014 萬元，較上年度預算數 2,487 萬 5 千元，增加 526 萬 5 千元，約 21.17%，主要係受贈收入增加所致。
- (三) 本年度政府補助基本營運收入 1 億 4,404 萬 3 千元，與上年度預算數 1 億 4,404 萬 3 千元相同。
- (四) 本年度其他業務收入 20 萬元，與上年度預算數 20 萬元相同。
- (五) 本年度財務收入 29 萬 7 千元，較上年度預算數 35 萬元，減少 5 萬 3 千元，約 15.14%，主要係利息收入減少所致。
- (六) 本年度勞務成本 1 億 6,405 萬元，較上年度預算數 1 億 5,333 萬 8 千元，增加 1,071 萬 2 千元，約 6.99%，主要係活動之用人費用及服務費用增加所致。
- (七) 本年度管理費用 3,963 萬元，較上年度預算數 3,863 萬元，增加 100 萬元，約 2.59%，主要係用人費用及服務費用增加所致。
- (八) 以上總收支相抵後，計結餘為 0 元，與上年度預算數餘絀為 0 元相同。

二、現金流量概況

- (一) 業務活動之淨現金流入 169 萬元。
- (二) 投資活動之淨現金流出 201 萬元。
- (三) 籌資活動之淨現金流入 12 萬元，主要係增加其他負債 12 萬元。

三、淨值變動概況

本年度期初淨值 2,866 萬 6 千元，本年度結餘為 0 元，期末淨值為 2,866 萬 6 千元。

肆、前年度及上年度已過期間預算執行情形及成果概述

一、前年度決算結果及成果概述

(一) 決算結果:

1. 勞務收入決算數 5,543 萬 8 千元，較預算數 2,455 萬元，增加 3,088 萬 8 千元，約 125.82%，主要係演出收入增加所致。

財團法人高雄市愛樂文化藝術基金會

總 說 明(續)

中華民國 115 年度

2. 受贈收入決算數 5,099 萬 4 千元，較預算數 3,594 萬 1 千元，增加 1,505 萬 3 千元，約 41.88%，主要係受贈收入增加所致。
3. 政府補助基本營運收入決算數 1 億 1,900 萬 9 千元，與預算數 1 億 1,900 萬 9 千元相同。
4. 其他業務收入決算數 36 萬 9 千元，較預算數 20 萬元，增加 16 萬 9 千元，約 84.5%，主要係活動週邊收入增加所致。
5. 財務收入決算數 39 萬 1 千元，較預算數 15 萬元，增加 24 萬 1 千元，約 160.67%，主要係利息收入增加所致。
6. 其他業務外收入決算數 27 萬 1 千元，較預算數 0 元，增加 27 萬 1 千元，主要係雜項收入增加所致。
7. 勞務成本決算數 2 億 1,781 萬元，較預算數 1 億 4,572 萬元，增加 7,209 萬元，約 49.47%，主要係服務費用增加所致。
8. 管理費用決算數 3,271 萬 3 千元，較預算數 3,413 萬元，減少 141 萬 7 千元，約 4.15%，主要係用人費用減少所致。
9. 以上總收支相抵後，計短絀 2,405 萬 1 千元，較預算數收支平衡，增加短絀 2,405 萬 1 千元，主要係勞務成本增加所致。

(二) 計畫執行成果概況:

1. 藝文活動推廣

A. 高雄春天藝術節

「全民共賞」、「創新突破」為本會企劃節目之首要精神，自 2010 年起，秉持該精神與文化局共同辦理「高雄春天藝術節」，諸如：獨創引領全台的「草地音樂會」，持續引進國際知名優秀表演節目，透過世界演奏名家、在地曲藝團體與二樂團的合作為高雄市民帶來多元精采的文化生活。

2024 高雄春天藝術節，節目內容包含音樂、戲劇和歌劇三大類型節目，包含《出日頭》、《超人》及《回到未來》3 檔草地音樂會，以及本會自製大型歌劇《托斯卡》經典巨獻，邀請國內外知名音樂家及合唱團，以全新舞台服裝設計，呈現觀眾眼前，帶給民眾多元化的藝術饗宴。

本會所企劃的節目深入多元化題材和各種議題，於地域、族群、形式等版圖上不斷拓展，力求各年齡層、各類族群之民眾都能樂在其中，獲得撼動人心共鳴，2024 年累積達將近 3 萬人參與人次，使得南台灣表演藝術觀眾人口逐年大幅增加，有助於大高雄表演藝術環境更加蓬勃發展。

財團法人高雄市愛樂文化藝術基金會

總 說 明(續)

中華民國 115 年度

(1) 音樂節目

以多元豐富的聲光、影音效果，辦理大型音樂會，例如：《出日頭》二二八草地音樂會、《超人》草地音樂會、《回到未來》草地音樂會、【2024 衛武營管風琴音樂節】《名家盛會—黃金協奏曲》、《傳奇·大曲》呂思清與高雄市國樂團、《虛實之間 CyberCity2050》DinPei X 葉政德 X KCO、【2024 衛武營國際音樂節】閉幕音樂會《跨越兩世紀的琴聲》、《浮士德狂響》、《超人媽媽》高市國親子音樂會、《小太陽》高市交親子音樂會、《王者榮耀》、《蝶語雙城》夏小曹&張宇安&北市國&高市國。

(2) 戲劇

《海洋的美麗傳說》來自巴西盧米亞托光影劇團，首度登台以當代皮影劇場結合多元藝術展現南美洲最美麗的人魚傳說!融合傳統原住民和外來文化元素，成為創新的表演形式，並以音樂及當代光影劇場為中心，40 分鐘的演出幾乎沒有台詞，打破語言的隔閡，藉由燈光、皮偶、影子、投影以及現場人員的高超的技術與精湛的節目創作能力，創造神話般的輪廓，超越傳統皮影。

日本能劇《媽祖》，日本傳統藝能「能劇」擁有 600 餘年歷史，松風幻影，獨有的幽玄之美，精緻的能面與服裝，搭配地謠與樂器，投足之間都充滿能劇的魅力風采。片山九郎右衛門獨家與高雄春天藝術節合作，於 2023 年赴台舉辦前導講座，為台灣觀眾帶來精彩滿點的「能」量；這齣史無前例的製作，由片山老師製作，將眾頂尖能樂師，如：野村萬齋、味方玄、分林道治、寶生欣哉、茂山逸平等入齊聚一堂，魅力滿載的能劇，將以台灣觀眾熟悉的信仰故事呈現，迢迢千里跨越海洋，綻放海洋女神的慈悲之情，並共祈世界和平。

《幻影宇宙》米娃·瑪崔克本會自製大型歌劇，特別邀請二十年前即曾於高雄、台北執導戲劇演出的赫斯考特(Hinrich Horstkotte)再度前來，執導旗艦歌劇《托斯卡》，並擔綱服裝設計，及國內外知名音樂家及微行星聲樂藝術工房、世紀合唱團共同演出—歌劇《托斯卡》。

B. 一般性活動推廣

為了促進音樂普及化及持續朝向多元豐富的發展目標邁進，並給市民更多欣賞國際級大師演奏的機會，本會活動推廣類型包含與當代國際級音樂大師、知名演奏家合作；與流行音樂、舞蹈、傳統藝術、爵士、多媒體影音等不同表演形式結合，吸引樂迷前來欣賞，亦可開拓團員視野、增進個人演奏技巧，有助於樂團整體演出水準的提升。節目包括《一首人生 3》好久不見·國台語讚聲再起演唱會、「2024 冬日遊樂園系列【17-18 號碼頭展演活動】一起"樂"吧」音樂會、高雄親子互動藝想創意展海洋狂想曲、《高市交小樂集》奏響現代室內樂經典、KSO《巨人的瑟音》魏靖儀&吳曜宇、《經典·臺》臺

財團法人高雄市愛樂文化藝術基金會

總 說 明(續)

中華民國 115 年度

語紅歌、《英雄策》高雄市國樂團音樂會、簡文彬&艾斯卡許&高雄市交響樂團《時空交響管風琴》、《自由·自在》卡蜜兒·托瑪&高雄市交響樂團、《琴繫 Formosa》王乙聿 X 嚴俊傑 X 高市國、《不要告別》李泰祥十週年紀念音樂會、簡文彬&高雄市交響樂團《聲學大師徐亞英逝世一週年紀念音樂會》、《沉思與狂熱-俄羅斯大師之夜》、《三個人與高雄市國樂團》新年音樂會等。

另外，二樂團亦至國內地區巡迴演出，展現二樂團優秀的演出實力，提升在臺灣音樂界的競爭力與知名度，也以音樂做為最佳的城市外交及文化行銷。節目包括：《雷科三六美荔樂活》、《想·響梅石》馬祖巡演。

除上述活動，本會高雄市國樂團受邀參與文化部策劃及國立傳統藝術中心主辦的《1624》戶外大型歌仔音樂劇。以及屏東縣政府文化處為推廣文化部「校外體驗文化場館計畫」推出「屏東 GO 藝氣」校外文化體驗、啟發多元藝文學習，邀請本會高雄市國樂團與出南方劇團再次攜手合作，呈現《布拉猴找新家》這齣極具教育意義又生動有趣的音樂劇。

此外，本會高雄市交響樂團與「財團法人張老師基金會高雄分事務所」以及「社團法人高雄市生命線協會」，共同舉辦公益音樂會《擁抱心旋律》，用動人的樂音傳遞愛與溫暖，也讓更多人認識生命線、「張老師」及其公益使命。

2. 藝術教育推廣

為落實推動音樂藝術教育，本會長期耕耘校園教育、藝術推動，不僅把音樂藝術引進校園，更結合大東文化藝術中心多元展覽館的軟硬體設施，舉辦大廳音樂會、假日戶外表演活動，活絡大東文化藝術中心人氣，提升音樂藝術素質，包含「校園藝術教育」、「岡東美音」、「大廳音樂會」、「假日藝文饗宴」。

A. 校園藝術教育

「校園藝術教育」系列活動不但是本會創立宗旨之一，更是長期積極推動的目標。基金會除了邀請學童至音樂廳欣賞演出或到大高雄各國小辦理校園巡迴演出外，更將音樂藝術教育落實在偏遠地區或原鄉部落推廣，讓資源較為匱乏地區的學童也能有欣賞演出及藝術教育的難得機會。節目包含「跟我來·找樂去」學童音樂會：《Hey Siri, 我是誰?》、《魔鏡魔境 Follow me!》。

另為提供正規學生樂團訓練及演出機會，推廣辦理高雄市交響樂團附設青少年交響樂團及高雄市國樂團附設青少年國樂團，並於訓練期滿發表音樂會。

財團法人高雄市愛樂文化藝術基金會

總 說 明(續)

中華民國 115 年度

「高雄市交響樂團附設青少年管弦樂團」成立於 2004 年 6 月，2013 年起正式更名為「高雄市交響樂團附設青少年交響樂團」。禮聘知名指揮鮑恆毅老師擔任指揮，傳承學子們正規音樂素養。

「高雄市國樂團附設青少年國樂團」成立於 2015 年 8 月。禮聘知名指揮李英老師擔任指揮，以發揚傳統音樂精神，提升民族藝術文化水準，及培育傳承音樂素養宗旨。

團員經公開甄選選出，集結南臺灣音樂班及熱愛音樂的學子。課程除團練外，也安排分部練習、聘請樂界具演奏及教學專業的老師擔任指導，傳授演奏技術與經驗。每年定期於寒暑假辦理大型售票音樂會，希望藉以帶動南部學子合奏學習之風氣，也讓喜愛音樂的樂迷有更多聆聽音樂會的機會。

「高雄市交響樂團附設青少年交響樂團」與「高雄市國樂團附設青少年國樂團」各執行 20 年、9 年，每期人數 60 到 70 人。每年各舉辦二場音樂會，獲得廣大的好評，也吸引更多青年學子參加樂團甄選。本團以成為台灣最具規模的青少年樂團為目標持續發展中。節目包括《展覽會狂想》、《青春迎新春》、《波希米亞的回憶》、《琴訴梁祝》。

B. 岡東美音

為使廣大市民能在周休二日，欣賞高優質的音樂會，從中窺見大高雄地區文化藝術普及化與城市開發趨向成熟穩健的風貌，二樂團不定期安排或接受邀請前往岡山演藝廳、大東演藝廳、高美館、音樂館等舉行推廣性音樂會。此一系列活動，可望活絡地方館舍以提升岡山、鳳山在地藝文參與，並可將音樂與美術等不同藝術範疇結合，延伸藝文欣賞的共鳴與交集。

C. 大廳音樂會

大東文化藝術中心因別具特色的建築空間，開館以來即成為高雄地區一個重要的新文化地標，其中演藝廳的大廳挑高且透明、寬敞的獨立空間，本會也在非劇場使用時段規劃大廳音樂會系列活動，提供市民朋友一個免費而優質的小型音樂演出。

大廳音樂會原則上於每週日辦理一場演出，以西方古典音樂之室內樂編制或者是東方絲竹樂演出為主，包含了傳統樂曲、民謠、爵士等不同類別之音樂演出，合計 113 年度共演出 50 場，參與觀眾人數為 12,090 人。

D. 假日藝文饗宴

大東園區戶外空間因特殊之建築造型與半戶外之開放特質，吸引不少民眾假日來訪。為強化園區整體之藝文氛圍，每週六傍晚戶外舉辦假日藝文饗宴，提供市民生活優

財團法人高雄市愛樂文化藝術基金會

總 說 明(續)

中華民國 115 年度

質之小型展演活動，且活動類型相當多元，除音樂演出之外，還包括如小型戲劇、傳統藝術、傳統及現代偶戲以及舞蹈或者是兒童親子活動等，都吸引不少民眾特地前來欣賞，也成功行銷大東文化藝術中心，強化中心與在地社區之連結。本系列活動 113 年度共辦理 49 場，共計有 23,230 人參與。

3. 整合行銷

為拓展大高雄地區藝文觀賞市場，提升觀眾對高雄春天藝術節與本會二樂團節目等整體印象、對劇碼熟悉度，更進而增進民眾購票進場觀賞節目的意願，以提升票房、滿意度及藝文人口扎根與深化之目標，本會積極策劃多元行銷策略，運用戶外媒體、廣播電台、網路廣告媒體、平面媒體、電子媒體等行銷方式。

4. 劇場服務工作成效

A. 演藝廳劇場技術服務

大東文化藝術中心演藝廳為一 880 席之中型劇場，為能達成劇場專業化，同時與當代劇場技術接軌，文化局與本會共同合作，在行政制度上採用舞台監督制，負責協調節目之技術需求以及相關聯繫工作，以減少演出團隊溝通介面，簡化行政程序，並提供每一檔節目燈光、音響、舞台之專業技術人員，合計為六名技術人力，供演出團隊專業技術協助與諮詢，同時確保各項演出設備穩定運作。

113 年劇場之演出場次為 157 場，當年累計入場人次達將近 7 萬人，除國內知名表演藝術團隊之外，也包含許多南部在地社團及學校，不僅提供大高雄地區市民優質表演藝術欣賞場館，同時也是南台灣團隊最佳的展演平台。

B. 演藝廳劇場前台服務

演藝廳前台服務屬於劇場服務第一線的工作，演出節目進行當中的各項觀眾服務工作，包括驗票、寄物、帶位、演出秩序之維護以及無障礙動線之引導等，本會也秉持高標準的前台服務內容，以提升觀眾欣賞表演藝術之感受與經驗。

專業劇場除後台技術人員之外，大東演藝廳之前台服務為求專業化，自 101 年度開館以來訓練、聘用計時服務人員以協助劇場前台管理工作，並與國內一流表演藝術設施接軌，參考可供學習、合作之制度，建立一個優質服務的劇場空間。

C. 現代劇場探秘-演藝廳專業導覽

為推廣表演藝術，讓來訪的市民更熟悉劇場的空間與特色，大東文化藝術中心自開

財團法人高雄市愛樂文化藝術基金會

總 說 明(續)

中華民國 115 年度

館以來，即開辦「現代劇場探祕—演藝廳專業導覽」的服務，提供「預約導覽」與週末假日「定時導覽」，為南台灣地區提供專業導覽之表演藝術劇場之一。

本會自 101 年起受理預約導覽，接待事前預約之特定對象或者是對劇場有興趣之機關團體，113 年導覽活動共計有 20 場，約 669 人次參與。

二、上年度已過期間預算執行情形(截至 114 年 6 月 30 日止執行情形)

- (一) 勞務收入執行數 1,742 萬 6 千元，較預計數 1,125 萬元，增加 617 萬 6 千元，約 54.9%，主要係演出收入增加所致。
- (二) 受贈收入執行數 2,395 萬 5 千元，較預計數 1,243 萬 8 千元，增加 1,151 萬 7 千元，約 92.6%，主要係受贈收入增加所致。
- (三) 政府補助基本營運收入執行數 1 億 400 萬元，較預計數 7,202 萬 2 千元，增加 3,197 萬 8 千元，約 44.4%，主要係申請預撥政府補助基本營運收入所致。
- (四) 其他業務收入執行數 4 萬 1 千元，較預計數 10 萬元，減少 5 萬 9 千元，約 59%，主要係活動週邊收入減少所致。
- (五) 財務收入執行數為 11 萬 1 千元，較預計數 17 萬 5 千元，減少 6 萬 4 千元，約 36.57%，主要係定存利息收入還未結算所致。
- (六) 其他業務外收入執行數為 29 萬 3 千元，較預計數 0 元，增加 29 萬 3 千元，主要係雜項收入增加所致。
- (七) 勞務成本執行數 1 億 10 萬 8 千元，較預計數 7,666 萬 9 千元，增加 2,343 萬 9 千元，約 30.57%，主要係服務費用增加所致。
- (八) 管理費用執行數 1,662 萬 5 千元，較預計數 1,931 萬 5 千元，減少 269 萬元，約 13.93%，主要係用人費用減少所致。
- (九) 以上總收支相抵後，計結餘 2,909 萬 3 千元，較預計數餘絀 0 元，增加 2,909 萬 3 千元，主要係因政府補助營運收入預撥及演出收入增加等所致。

二、主要表

財團法人高雄市愛樂文化藝術基金會

收支營運預計表

中華民國 115 年度

單位：新臺幣千元

前年度決算數		科 目	本年度預算數		上年度預算數		比較增(減-)數		說明
金額	%		金額	%	金額	%	金額	%	
226,472	100.00	收入	203,680	100.00	191,968	100.00	11,712	6.10	
225,810	99.71	業務收入	203,383	99.85	191,618	99.82	11,765	6.14	
55,438	24.48	勞務收入	29,000	14.24	22,500	11.72	6,500	28.89	
50,994	22.52	受贈收入	30,140	14.80	24,875	12.96	5,265	21.17	
119,009	52.55	政府補助基本營運收入	144,043	70.72	144,043	75.04	0	0.00	
369	0.16	其他業務收入	200	0.09	200	0.10	0	0.00	
662	0.29	業務外收入	297	0.15	350	0.18	(53)	(15.14)	
391	0.17	財務收入	297	0.15	350	0.18	(53)	(15.14)	
271	0.12	其他業務外收入	0	0.00	0	0.00	0	-	
250,523	110.62	支出	203,680	100.00	191,968	100.00	11,712	6.10	
250,523	110.62	業務支出	203,680	100.00	191,968	100.00	11,712	6.10	
217,810	96.18	勞務成本	164,050	80.54	153,338	79.88	10,712	6.99	
32,713	14.45	管理費用	39,630	19.46	38,630	20.12	1,000	2.59	
(24,051)	(10.62)	本期賸餘(短絀)	0	0.00	0	0.00	0	-	

註：百分比及前年度決算數細數之和與總數或略有出入係四捨五入關係，以下各表同。

財團法人高雄市愛樂文化藝術基金會

現金流量預計表

中華民國 115 年度

單位：新臺幣千元

項目	預算數	說明
業務活動之現金流量		
稅前賸餘(短絀)	0	
利息股利之調整	(297)	
未計利息股利之稅前短絀	(297)	
調整非現金項目		
折舊、減損及折耗	1,840	
資產及負債項目之變動		
流動資產淨減(淨增)	(150)	
未計利息股利之現金流入	1,393	
收取利息	297	
業務活動之淨現金流入	1,690	
投資活動之現金流量		
增加不動產、廠房及設備	(2,010)	
投資活動之淨現金流出	(2,010)	
籌資活動之現金流量		
增加短期債務、流動金融負債及其他負債	120	
籌資活動之淨現金流入	120	
現金及約當現金之淨增(淨減)	(200)	
期初現金及約當現金	20,238	
期末現金及約當現金	20,038	

財團法人高雄市愛樂文化藝術基金會

淨值變動預計表

中華民國 115 年度

單位：新臺幣千元

科目	上年度餘額	本年度增(減-)數	截至本年度餘額	說明
基金	10,000	0	10,000	
創立基金	5,000	0	5,000	
捐贈基金	5,000	0	5,000	原市國基金會 500 萬 轉基金
資本公積	298	0	298	
受贈公積	298	0	298	受贈樂器
累積餘絀	18,368	0	18,368	
累積賸餘	18,368	0	18,368	
合 計	28,666	0	28,666	

三、明 細 表

財團法人高雄市愛樂文化藝術基金會

收入明細表

中華民國 115 年度

單位：新臺幣千元

前年度決算數	科目名稱	本年度預算數	上年度預算數	說明
55,438	勞務收入	29,000	22,500	
15,178	售票收入	22,650	16,000	音樂會門票收入
38,407	演出收入	4,650	4,800	演出酬勞
1,853	附設樂團收入	1,700	1,700	附設青少團收入
50,994	受贈收入	30,140	24,875	
50,994	受贈收入	30,140	24,875	各界捐贈之收入
119,009	政府補助基本營運收入	144,043	144,043	
119,009	政府補助基本營運收入	144,043	144,043	由高雄市政府文化局補助
369	其他業務收入	200	200	
369	其他業務收入	200	200	節目單收入及售票佣金等
391	財務收入	297	350	
391	利息收入	297	350	定存 1,000 萬元及活存利息
271	其他業務外收入	0	0	
271	雜項收入	0	0	
226,472	總 計	203,680	191,968	

財團法人高雄市愛樂文化藝術基金會

支出明細表

中華民國 115 年度

單位：新臺幣千元

前年度決算數	科目名稱	本年度預算數	上年度預算數	說明
217,810	勞務成本	164,050	153,338	本年度預算數 1 億 6,405 萬元，較上年度預算數 1 億 5,333 萬 8 千元，增加 1,071 萬 2 千元，主要係文化藝術推廣及教育計畫用人費用增列 413 萬元，服務費用增列 550 萬 9 千元，材料及用品費增列 15 萬元，租金與利息增列 110 萬元，折舊、折耗及攤銷減列 36 萬 7 千元，稅捐與規費增列 19 萬元。
217,810	文化藝術推廣及教育計畫	164,050	153,338	
67,150	用人費用	80,480	76,350	
140,222	服務費用	73,020	67,511	
2,734	材料及用品費	2,900	2,750	
2,413	租金與利息	3,500	2,400	
2,017	折舊、折耗及攤銷	1,840	2,207	
2,057	稅捐與規費	600	410	
10	損失與賠償給付	0	0	
1,207	其他	1,710	1,710	
32,713	管理費用	39,630	38,630	本年度預算數 3,963 萬元，較上年度預算數 3,863 萬元，增加 100 萬元，主要係用人費用增列 55 萬元，服務費用增列 49 萬 4 千元，材料及用品費減列 6 萬 6 千元，租金與利息增列 2 萬，其他增列 2 千元。
26,713	用人費用	32,480	31,930	
4,009	服務費用	5,102	4,608	
1,087	材料及用品費	1,180	1,246	
724	租金與利息	732	712	
1	折舊、折耗及攤銷	0	0	
20	稅捐與規費	24	24	
10	會費、捐助與分攤	0	0	
149	其他	112	110	
250,523	總計	203,680	191,968	

財團法人高雄市愛樂文化藝術基金會

勞務成本明細表

中華民國 115 年度

單位：新臺幣千元

前年度決算數	科目名稱	本年度預算數	上年度預算數	說明
67,150	用人費用	80,480	76,350	
51,497	正式員額薪資	61,140	58,030	樂部團員薪資等
5,964	獎金	7,640	7,260	樂部團員年終獎金
3,104	退休及卹償金	3,810	3,570	樂部團員勞退提繳
272	資遣費	0	0	樂部團員資遣費
6,313	福利費	7,890	7,490	樂部團員勞健保費等
140,222	服務費用	73,020	67,511	
146	郵電費	230	250	郵資、電話費及數據通信費等
6,853	旅運費	12,800	5,793	國內外演出團體人員及外聘學者專家之差旅費、貨物運費等
7,700	印刷裝訂與廣告費	7,000	5,000	文宣印製及廣告宣傳等費用
206	修理保養與保固費	450	518	樂器維修及消耗品更換等
236	保險費	420	290	活動保險等
61,799	一般服務費	12,680	21,830	演藝廳前台服務人員、協演、庶務承攬、分部老師酬勞、外包費等
63,011	專業服務費	38,960	33,350	樂季團員、外聘(客席)學者專家、演藝團體、評審酬勞等費用
271	公共關係費	480	480	加強公共關係之費用等
2,734	材料及用品費	2,900	2,750	
2,734	用品消耗	2,900	2,750	業務辦公用品及誤餐費等
2,413	租金與利息	3,500	2,400	
2,309	房租	2,700	2,100	演出活動場地租借等
49	機器租金	750	250	電腦軟硬體、樂器租借等
55	雜項設備租金	50	50	雜項設備租借
2,017	折舊、折耗及攤銷	1,840	2,207	
740	機械及設備折舊	870	934	馬林巴等樂器設備折舊
19	交通及運輸設備折舊	0	0	公務汽車折舊
1,244	雜項設備折舊	970	1,273	辦公用等雜項設備折舊等
14	攤銷	0	0	電腦軟體等無形資產攤銷
2,057	稅捐與規費	600	410	
2,029	消費與行為稅	570	380	營業稅、印花稅、娛樂稅等
28	規費	30	30	行政規費等
10	損失與賠償給付	0	0	
10	各項損失	0	0	匯兌損失
1,207	其他	1,710	1,710	
1,207	其他費用	1,710	1,710	演出後餐費及其他雜項費用等
217,810	總 計	164,050	153,338	

財團法人高雄市愛樂文化藝術基金會

管理費用明細表

中華民國 115 年度

單位：新臺幣千元

前年度決算數	科目名稱	本年度預算數	上年度預算數	說明
26,713	用人費用	32,480	31,930	
19,706	正式員額薪資	23,380	23,090	行政管理人員薪資等
106	聘僱及兼職人員薪資	120	120	公務人員兼職薪資等
1,055	超時工作報酬	1,680	1,630	行政管理人員加班費及特休未休給付
2,265	獎金	2,920	2,820	行政管理人員年終獎金
1,183	退休及卹償金	1,440	1,410	行政管理人員勞退提繳
11	資遣費	0	0	行政管理人員資遣費
2,387	福利費	2,940	2,860	行政管理人員勞健保費等
4,009	服務費用	5,102	4,608	
1,818	水電費	2,560	2,280	大東及音樂館水電分攤費等
315	郵電費	348	372	郵資、電話費等
11	旅運費	40	40	董事、行政人員交通費等
63	印刷裝訂與廣告費	70	70	預決算書、文件印刷裝訂等
21	修理保養與保固費	100	110	辦公設備養護等費用
12	保險費	14	16	公務車及現金保險等
40	一般服務費	60	120	董事出席費等
1,729	專業服務費	1,910	1,600	大東維安機電空調分攤、學者專家顧問諮詢、會計師簽證等費用
1,087	材料及用品費	1,180	1,246	
40	使用材料費	50	50	公務汽機車所耗用之油脂
1,047	用品消耗	1,130	1,196	大東及音樂館清潔維護分攤、辦公文具及庶務用品等費用
724	租金與利息	732	712	
538	房租	540	520	大東租借費用
186	機器租金	192	192	影印機等設備租金等
1	折舊、折耗及攤銷	0	0	
1	雜項設備折舊	0	0	辦公用等雜項設備折舊等
20	稅捐與規費	24	24	
11	消費與行為稅	12	12	公務汽機車牌照稅
9	規費	12	12	行政規費等
10	會費、捐助與分攤	0	0	
10	慰問金	0	0	慰問員工之費用
149	其他	112	110	
149	其他費用	112	110	其他雜項費用等
32,713	總 計	39,630	38,630	

財團法人高雄市愛樂文化藝術基金會

固定資產投資明細表

中華民國 115 年度

單位：新臺幣千元

項目	本年度預算數	說明
不動產、廠房及設備	2,010	
機械及設備	1,810	預定購置立奏鐵琴一台、凸鑼一台、中音抱笙一組、低音提琴 5 把及 PERL 爵士鼓組一組
雜項設備	200	預定購置低音提琴飛行箱 2 個
合計	2,010	

四、参 考 表

財團法人高雄市愛樂文化藝術基金會

資產負債預計表

中華民國 115 年 12 月 31 日

單位：新臺幣千元

113 年(前年) 12 月 31 日實際數	科 目	115 年 12 月 31 日 預計數	114 年(上年) 12 月 31 日預計數	比較增(減-)數
	資 產			
47,867	流動資產	28,038	28,088	(50)
34,409	現金	20,038	20,238	(200)
34,409	銀行存款	20,038	20,238	(200)
6,316	應收款項	750	750	0
5,589	應收帳款	550	550	0
727	其他應收款	200	200	0
7,142	預付款項	7,250	7,100	150
1,838	預付費用	1,100	1,100	0
5,304	預付薪金	6,150	6,000	150
5,354	不動產、廠房及設備	5,308	5,138	170
12,000	機械及設備	15,410	13,600	1,810
(10,416)	累積折舊-機械及設備	(12,060)	(11,190)	(870)
1,350	交通及運輸設備	1,350	1,350	0
(1,350)	累積折舊-交通及運輸設備	(1,350)	(1,350)	0
10,605	雜項設備	11,005	10,805	200
(6,835)	累積折舊-雜項設備	(9,047)	(8,077)	(970)
0	無形資產	0	0	0
0	無形資產	0	0	0
0	電腦軟體	0	0	0
0	其他資產	0	0	0
0	雜項資產	0	0	0
0	存出保證金	0	0	0
53,221	資產合計	33,346	33,226	120

財團法人高雄市愛樂文化藝術基金會

資產負債預計表

中華民國 115 年 12 月 31 日

單位：新臺幣千元

113 年(前年) 12 月 31 日實際數	科 目	115 年 12 月 31 日 預計數	114 年(上年) 12 月 31 日預計數	比較增(減-)數
	負 債			
23,319	流動負債	3,670	3,670	0
15,469	應付款項	3,520	3,520	0
14,554	應付費用	3,500	3,500	0
915	應付代收款	20	20	0
7,850	預收款項	150	150	0
7,850	預收收入	150	150	0
1,236	其他負債	1,010	890	120
1,236	雜項負債	1,010	890	120
1,236	應付保管款	1,010	890	120
24,555	負債合計	4,680	4,560	120
	淨 值			
10,000	基金	10,000	10,000	0
5,000	創立基金	5,000	5,000	0
5,000	捐贈基金	5,000	5,000	0
298	資本公積	298	298	0
298	受贈公積	298	298	0
18,368	累積餘絀	18,368	18,368	0
18,368	累積賸餘	18,368	18,368	0
28,666	淨值合計	28,666	28,666	0
53,221	負債及淨值合計	33,346	33,226	120

註：114 年 12 月 31 日預計數已依 113 年決算數變動調整。

財團法人高雄市愛樂文化藝術基金會

員工人數彙計表

中華民國 115 年度

單位：人

職類（稱）	本年度員額預計數	說明
基金會		
行政人員	34	
附設交響樂團		
指揮	1	
演奏員	50	
附設國樂團		
副指揮	0	
演奏員	40	
總 計	125	

財團法人高雄市愛樂文化藝術基金會

用人費用彙計表

中華民國 115 年度

單位：新台幣千元

科目名稱 職類	薪資	超時 工作 報酬	津貼	獎金	退休、 卹償金 及資遣 費	分攤 保險 費	福利 費	其他	總計
附設國樂團	25,280			3,160	1,580		3,390		33,410
附設交響樂團	35,860			4,480	2,230		4,500		47,070
行政人員	23,380	1,680		2,920	1,440		2,940		32,360
聘僱及兼職人員	120								120
總計	84,640	1,680		10,560	5,250		10,830		112,960